

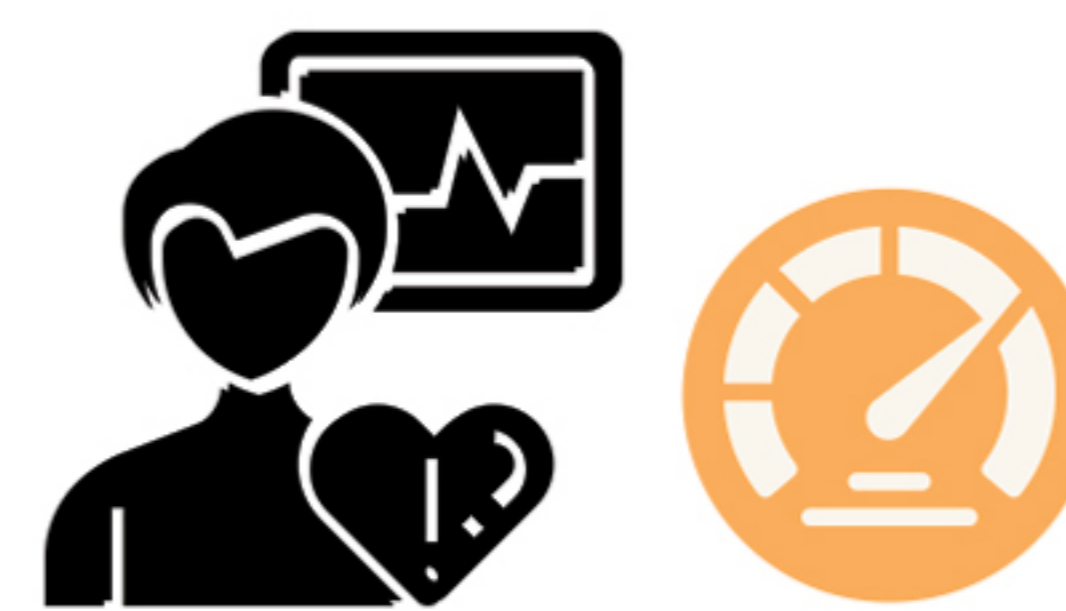
Fibrillation auriculaire et alcool

FIBRILLATION AURICULAIRE EN CHIFFRES

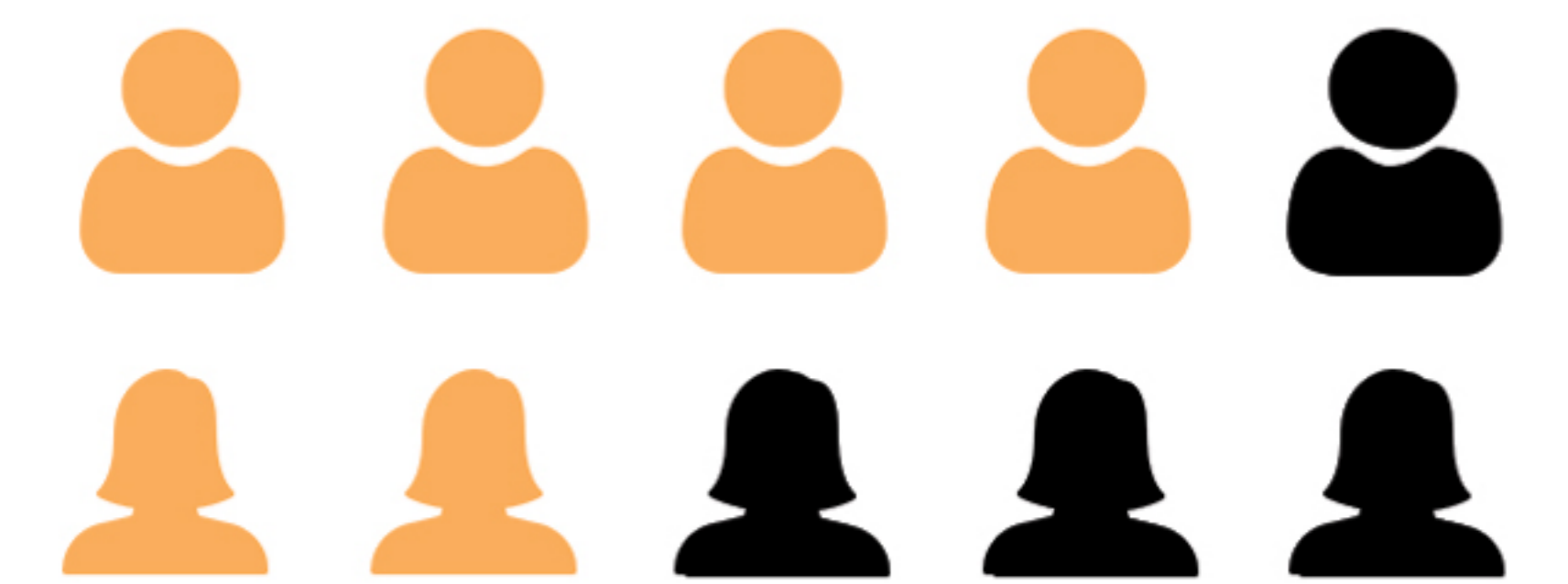


3%

33,5 millions de personnes
(3% de la population mondiale)
en 2010



Est le trouble du rythme
cardiaque le plus fréquent



Atteignant plus de 10% de la
population après 85 ans

10%



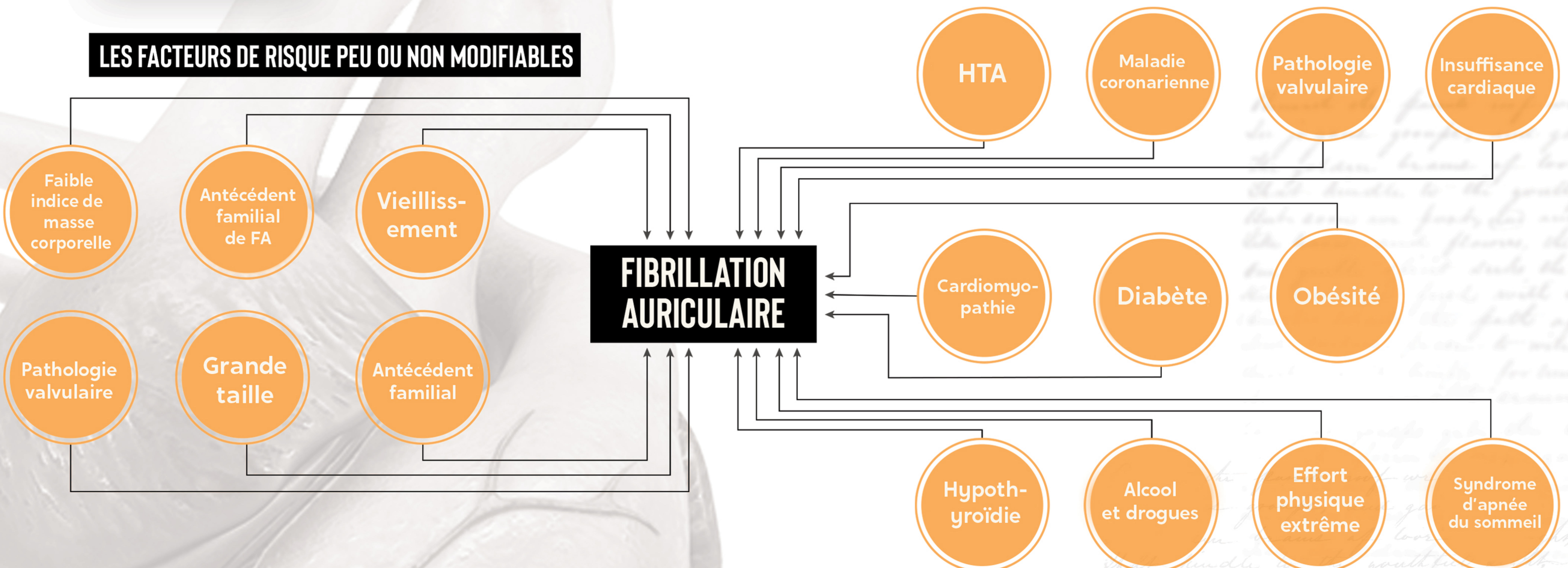
Atteignant plus de 10% de
la population après 85 ans

La fibrillation auriculaire est un facteur de risque majeur
d'événements thromboemboliques, notamment d'accidents
vasculaires cérébraux ischémiques.

Environ 20% des accidents vasculaires cérébraux ischémiques
sont associés à une fibrillation atriale



LES FACTEURS DE RISQUE POTENTIELLEMENT MODIFIABLES



RELATION ALCOOL ET FIBRILLATION AURICULAIRE



Le « syndrome cardiaque des vacances »

La survenue, chez des personnes en bonne santé sans antécédent cardiovasculaire susceptible de provoquer une arythmie, d'un trouble aigu du rythme cardiaque, le plus souvent une fibrillation auriculaire, après une consommation excessive d'alcool (binge)



L'existence d'une relation dose-adépendante monotone entre la consommation d'alcool et le risque de fibrillation atriale.

la consommation d'alcool à partir de 1 à 14 verres standard par semaine pour les femmes et de 1 à 21 verres standard par semaine pour les hommes, est un facteur de risque de FA

La non-consommation d'alcool est la plus favorable en termes de réduction du risque de FA

Les niveaux les plus élevés de consommation d'alcool étaient associés à un risque accru d'incidence de FA

Un niveau faible de consommation d'alcool, allant jusqu'à 1 verre standard par jour, n'était pas associé au développement de FA

Le lien de causalité FA et consommation d'alcool non démontré par les études d'épidémiologie génétique